

LA EPIGRAFÍA ROMANA DE NUMANCIA (SORIA, ESPAÑA). UNA REVISIÓN CRÍTICA¹

Alejandro Antolín Abad

Universidad de Salamanca. Arqueólogo de la A.C.C. Tierraquemada (Garray, Soria)
alejandroantolin@usal.es

ABSTRACT

The discovery in 2021 of a new epigraph in the Numantia Site-Museum allowed us to tackle again the study of Numantine epigraphy. After an initial study in which a series of bibliographical errors and confusions accumulated over the years were perceived, we produced a new corpus in which all the documented finds are included, with updated information in accordance with current epigraphic studies. All of this is based on the premise of creating a very useful tool for the researcher, by presenting in a single work all the information available on the known pieces.

Keywords: Roman epigraphy; Roman *Hispania*; epigraphic corpus; Numantia; *Hispania Citerior Tarraconensis*.

RESUMEN

El descubrimiento en 2021 de un nuevo epígrafe en el Yacimiento-Museo de Numancia nos permitió abordar de nuevo el estudio de la epigrafía numantina. Tras un estudio inicial en el que se advirtieron una serie de errores y confusiones bibliográficas acumuladas a lo largo de los años, hemos elaborado un nuevo corpus en el que se incluyen todos los artefactos documentados, con información actualizada según los estudios epigráficos actuales. Todo ello bajo la premisa de crear una herramienta muy útil para el investigador, presentando en una sola obra toda la información disponible sobre las piezas conocidas.

Palabras clave: epigrafía romana; *Hispania* romana; corpus epigráfico; Numancia; *Hispania Citerior Tarraconensis*.

1 Este artículo se encuentra dentro del Proyecto Nvmantikon 2022 de la Junta de Castilla y León y TIERRAQUEMADA©.

1. INTRODUCCIÓN. LA EPIGRAFÍA NUMANTINA, UN ESTADO DE LA CUESTIÓN².

La gran cantidad de artefactos arqueológicos recuperados en los trabajos de campo realizados en los últimos doscientos años, o de los distintos artefactos casuales producidos en el Yacimiento-Museo de Numancia, han permitido identificar hasta la fecha un amplio conjunto de restos epigráficos. En este sentido, y a pesar de contar con una relativa gran cantidad de inscripciones sobre distintos tipos de materiales celtibéricos, grafitos romanos, *glans plumbea inscripta* o algunos restos medievales, en este trabajo solamente abordaremos la epigrafía pétreo de cronología imperial romana (ss. I-IV d. C.).

Los primeros descubrimientos documentados se produjeron a mediados del s. XIX durante las excavaciones del templo romano de Numancia (MELIDA y TARACENA 1912: IV). Allí se localizaron dos altares, uno dedicado a Iovi (Num. 2) y otro a Mars (Num. 3). Además, se tiene constancia de la aparición de una tessera capitulata (Num. 1) (MELIDA y TARACENA 1912: 47) con anterioridad a 1912, año de la publicación de la Memoria de Excavaciones que recoge su hallazgo. En 1916 ingresaron en los fondos del Museo Numantino dos restos de aras, una base fragmentada (Num. 4) y la parte superior de otro altar (Num. 6). En la década de los 50 se produjeron más artefactos en el cerro, ya que en 1950 el guardés del Yacimiento-Museo de Numancia notificó a las autoridades pertinentes el hallazgo aislado a nivel superficial de un nuevo epígrafe (Num. 7) y antes de 1958, fecha de realización de sus correspondientes fichas, se registraron dos nuevos artefactos, (Num. 5) y (Num. 8). Por último, en 2021 se descubrió, durante unas labores de mantenimiento rutinarias, la primera alusión a una mujer en un soporte epigráfico en el interior del asentamiento (Num. 9).

Fuera de la franja de protección del Yacimiento-Museo de Numancia, en el propio cerro de la Muela se encuentran dos estelas funerarias (Num. 10) y (Num. 11), empotradas en la ermita de los Santos Mártires. Por otro lado, también se conoce un conjunto de miliarios pertenecientes a la *Via XXVII* recuperados en el entorno de la *civitas*: en Garrejo (Garray) (Num. 12), Tardesillas (Garray) (Num. 13), Renieblas (Num. 14) y Calderuela (Aracón) (Num. 15). En Chavaler (Garray) se localizan otros dos epígrafes procedentes de Numancia, el perdido (Num. 16) y el *monumentum* de *L. Valerius Nepos* (Num. 17). En la iglesia de Dombellas (Garray) se encuentran en la fábrica de la estructura otras dos estelas funerarias (Num. 18) y (Num. 19). De nuevo en Renieblas, se localiza un ara (Num. 20) funeraria de buena factura, decorada con un *simpulum*. El último de los epígrafes numantinos (Num. 21) se trata de un epígrafe desaparecido. No se sabe con certeza su lugar de aparición aunque lo más probable es que antes de desaparecer se encontrase en la ermita del Poyo en la ciudad de Soria.

2. CORPUS DE LA EPIGRAFÍA NUMANTINA.

Num. 1

Referencia: Num.1. **Tipo de objeto:** tessera capitulata. **Material:** Ae y/o aleación. **Dimensiones:** 3,8 x 7,6 x 0,2cm. **Dimensiones campo epigráfico:** 3,8 x 7,6cm. **Altura de las letras:** 2cm. **Tipo de letra:** capital realizada mediante rallado y puntillado. **Cronología:** indeterminada. **Texto:** *Tes(sera) · pub(lica) B(...) Bri(...)* (GÓMEZ-PANJTOJA (2007: 522-523). **Traducción:** indeterminada. **Lugar del hallazgo:** Yacimiento-Museo de Numancia. **Contexto:** excavaciones arqueológicas anteriores a 1912. **Lugar de conservación:** Museo Numantino, N.º inventario: 10495. **Comentario:** pequeña lámina

² Para este trabajo hemos tenido en cuenta solamente las piezas vinculadas tradicionalmente con el Yacimiento-Museo de Numancia. Por este motivo no han sido incluidos en este apartado los restos epigráficos y votivos de la casa fuerte de San Gregorio (Almarza), ya que pese a encontrarse a unos 10km en línea recta de Numancia algunos autores consideran que proceden o bien del inmediato Cerro de San Juan (ERPS 17) o bien de los Villares (Soria) (TARACENA, 1941: 94). Este conjunto lo componen 4 aras, de las cuales 3 están dedicadas a Júpiter y una es anepígrafa (CIL II 2833; ERPS 16, 17 y 18; FITA, 1907: 196-213; TARACENA, 1941: 94). Tampoco han sido incluidos los restos de Aldehuela de Periañez.

rectangular de bronce y/o aleación rematada en uno de sus lados con una orejeta con un agujero de suspensión. Esta pieza apareció recogida por primera vez en la Segunda Memoria de Excavaciones (MELIDA y TARACENA, 1912: 47) donde se indica que se trataba en origen de un elemento votivo. Años más tarde, Salinas (1983: 34), aseguró que la inscripción debía interpretarse como *Tellur(i?)*, nombre latino de la diosa Tierra. Gómez-Pantoja (2007: 522-523) tras realizar una nueva lectura de la pieza, aseguró que la pieza se trata de una *tessera hospitalis*. En este sentido, tras revisar la pieza en el Museo Numantino, podemos corroborar esta última lectura y cómo la inscripción fue realizada mediante dos técnicas diferentes: una para la primera línea *Tes(sera) · pub(lica)* y un repiqueteado para *B(...) Bri(...)*. Debido a esto, la interpretación de esta pieza como una *tessera* cobra fuerza, ya que es muy posible que ambas inscripciones se realizasen en momentos diferentes tras la confirmación de algún tipo de acuerdo entre ambas partes, lo cual, en definitiva, explica la aparición de estos dos tipos de letra distintos y su naturaleza como *tessera*. **Bibliografía:** MELIDA y TARACENA 1912: 47; SALINAS, 1983: 34, N.º 10; GÓMEZ-PANTOJA, 2007: 522-523. **Imagen:** Museo Numantino, Alejandro Plaza (Fig. 1).

Num. 2

Referencia: Num.2. **Tipo de objeto:** altar votivo. **Material:** roca arenisca de grano grueso de tipo ojo de perdiz. **Dimensiones:** 124 x 54 x 37cm. **Dimensiones campo epigráfico:** 72 x 37cm. **Altura de las letras:** 8cm. **Tipo de letra:** capital rústica. **Cronología:** s. II d. C. **Texto:** *Iovi / O(ptimo) M(aximo) / d(onum) d(edit)* (SOLANA y HERNÁNDEZ GUERRA, 2000: 239, N.º 33). **Traducción:** A Júpiter Óptimo Máximo, lo regaló (SOLANA y HERNÁNDEZ GUERRA, 2000: 239, N.º 33). **Lugar del hallazgo:** Yacimiento-Museo de Numancia. **Contexto:** la pieza procede de las intervenciones arqueológicas realizadas en Numancia durante el siglo XIX. Su hallazgo aparece reportado en la Segunda Memoria de las Excavaciones (SAAVEDRA, 1912: 2) como una pieza procedente de las remociones efectuadas en la zona del templo en 1853 junto a otro ara dedicada a Marte (Num. 3). **Lugar de conservación:** Museo Numantino, N.º de Inv. 11.097. **Comentario:** pese a su sencillez aparente y a su fractura en su parte superior izquierda, nos encontramos ante uno de los epígrafes más representativos del conjunto numantino. Presenta un soporte muy trabajado, realizado sobre roca arenisca local carente de ornamentos pétreos como cenefas o relieves. Aun así, cuenta con dos volutas en su parte superior y un elaborado pedestal de varias alturas que sujeta la pieza, y en el que se pueden apreciar signos de desgaste. Aun así, En su parte inferior pueden apreciarse cuatro perforaciones que esbozan un rombo. Tras consultarlo no somos capaces de determinar si se tratan de elementos antiguos contemporáneos a su factura o de modificaciones modernas, por lo que no podemos por el momento arrojar más luz a este respecto. No obstante, de ser alteraciones antiguas se corresponderían con los orificios destinados al anclaje de posibles elementos decorativos. Gracias a la inscripción sabemos que fue donada al templo de la ciudad en torno al s. II d. C. **Bibliografía:** EE IX 305; ERPS 11; HEp 10, 2000, 584; RABAL 1889: 106; FITA, 1907: 196; VIVES, 1971: 20. **Imagen:** Alejandro Antolín (Fig. 2).

Num. 3

Referencia: Num.3. **Tipo de objeto:** altar votivo. **Material:** roca arenisca ojo de perdiz. **Dimensiones:** 52 x 36 x 36cm. **Dimensiones campo epigráfico:** 31 x 21cm. **Altura de las letras:** 5cm. **Tipo de letra:** capital rústica mal esbozada. **Cronología:** s. III d. C. **Texto:** *Ex vi(su) Mar/ti*. **Traducción:** a los ojos de Marte. **Lugar del hallazgo:** Yacimiento-Museo de Numancia. **Contexto:** la pieza procede de las mismas intervenciones arqueológicas que la pieza anterior (ver Num. 2). Los primeros en mencionarla fueron Fernández Guerra y Saavedra en la Segunda Memoria de Excavaciones (1912: 4). Sin embargo, a diferencia del otro altar, la pieza se extravió tras su descubrimiento tal y como

notificó Rabal (1889: 106). Posteriormente Fita (1907:206) la localizó en el fondo de un silo anejo al templo. **Lugar de conservación:** Museo Numantino, N.º Inv. 11.098. **Comentario:** nos encontramos ante un epígrafe votivo que presenta una escasa calidad técnica, a la que debemos sumar su elevado estado de erosión y deterioro. Este ara fue realizada en el mismo tipo de roca arenisca local que el ejemplo anterior aunque de forma mucho menos cuidada. El resto es incapaz de sostenerse en pie por sí mismo, un hecho que, aunque agravado por su estado actual, suponemos debió sufrir desde el momento de su realización. Su aspecto plástico y maleable se acrecienta debido a su falta de simetría y a que ninguno de sus elementos guarda ningún tipo de armonía entre sí. Aun así cuenta con unas volutas muy esquematizadas en su parte superior y un pedestal que, suponemos, pudo sostener erguida el ara. En cuanto a sus grafías, estas siguen la tónica habitual de la pieza al tratarse de letras muy poco cuidadas, que no se ajustan a la caja y sin alinear. **Bibliografía:** HEP 9, 1999, 528; AE 1999, 926; ERPS 9; GAMER, 1974: 245, N.º 6; GÓMEZ-PANTOJA 1999: 540-541. **Imagen:** Alejandro Antolín (Fig. 3).

Num. 4

Referencia: Num.4. **Tipo de objeto:** altar votivo. **Material:** arenisca de tonos blanquecinos **Dimensiones:** 17,8 x 9 x 15cm. **Dimensiones campo epigráfico:** indeterminadas. **Altura de las letras:** 1,5 y 2cm. **Tipo de letra:** capital rústica. **Cronología:** s. III d. C. **Texto:** [...] / *Aniae* / *Povd* / *Avm*. **Traducción:** indeterminada. **Lugar del hallazgo:** Yacimiento-Museo de Numancia. **Contexto:** la pieza procede de las excavaciones realizadas en el Yacimiento-Museo de Numancia. **Lugar de conservación:** Museo Numantino, N.º Inv. 11.096. **Comentario:** tenemos muy poca información sobre esta pieza. Ingresó al Museo Numantino el 19 de noviembre de 1916 y en su ficha se indica que procede de “un pozo de tres metros” efectuado en el yacimiento. Este altar se conserva de forma parcial, ya que se encuentra fracturado en su parte superior. Aún así, podemos atisbar algunos aspectos de su factura tales como sus molduras en la base, el pulido que recorre la pieza, su simetría o su buen estado de conservación que nos indican su buena factura. No obstante, su fractura hace que solamente se conserven legibles tres líneas del texto. **Bibliografía:** ERPS 10. **Imagen:** Museo Numantino, Alejandro Plaza (Fig. 4).

Num. 5

Referencia: Num.5. **Tipo de objeto:** altar votivo. **Material:** arenisca. **Dimensiones:** 12,5 x 12 x 12cm. **Dimensiones campo epigráfico:** indeterminadas. **Altura de las letras:** indeterminadas. **Tipo de letra:** indeterminada. **Cronología:** indeterminada. **Texto:** *V(otum S(olvit) L(ibens) M(erito)*. **Traducción:** cumplió el voto de buena gana y como se merece. **Lugar del hallazgo:** Yacimiento-Museo de Numancia. **Contexto:** trabajos de campo efectuados en el cerro de la Muela. **Lugar de conservación:** Museo Numantino, N.º Inv. 11.095. **Comentario:** la pieza procede de una intervención arqueológica “junto a la calle de la muralla” según su ficha del Museo Numantino. Se trata de un fragmento de la base de un ara muy erosionada y deteriorada, lo que hace que resulte especialmente complicado extraer más datos de la pieza. **Bibliografía:** ERPS 12. **Imagen:** http://eda-bea.es/pub/record_card_1.php?refpage=%2Fpub%2Fsearch_select.php&quicksearch=garray&page=2&rec=28261 (Fig. 5)

Num. 6

Referencia: Num.6. **Tipo de objeto:** altar votivo. **Material:** arenisca ojo de perdiz. **Dimensiones:** 12 x 8 x 8cm. **Dimensiones campo epigráfico:** 5 x 5cm. **Altura de las letras:** 1cm. **Tipo de letra:** capital rústica. **Cronología:** ss. II-III d. C. **Texto:** *L(ucius)-D(ecimus) [...] / V(otum) P(osuit)/ [...]*.

Traducción: Lucio Décimo [...] la puso por su promesa [...]. **Lugar del hallazgo:** Yacimiento-Museo de Numancia. **Contexto:** indeterminado. **Lugar de conservación:** Museo Numantino. **Comentario:** fragmento superior izquierdo de un altar votivo que fue fracturado más o menos por sus ejes axial y transversal de manera que sólo se conserva una porción de su apariencia originaria. Este hecho es apreciable además en su falta de simetría respecto a su parte superior, en ya que su homóloga derecha se encuentra perdida. No obstante, Pese a su mal estado de conservación cuenta con una interpunción en forma de *haedera* y todavía mantiene su *focus*. **Bibliografía:** HEp OL 28260. **Imagen:** Museo Numantino, Alejandro Plaza (Fig. 6).

Num.7

Referencia: Num.7. **Tipo de objeto:** estela funeraria. **Material:** arenisca rojiza con una incursión de ojo de perdiz. **Dimensiones:** 19,5 x 17 x 11,5cm. **Dimensiones campo epigráfico:** indeterminadas. **Altura de las letras:** 3,5-5cm. **Tipo de letra:** capital rústica. **Cronología:** indeterminada. **Texto:** [...] / *Gla[ud]* / *ivs · An[norum]* / (...) / [...]. **Traducción:** Glaudio de (...) años. [...]. **Lugar del hallazgo:** Yacimiento-Museo de Numancia. **Contexto:** la estela fue un hallazgo casual a nivel de superficie en el año 1950 por el Guardés del yacimiento. **Lugar de conservación:** Museo Numantino, N.º Inv. 13.813. **Comentario:** Igual que la pieza (Num.6) este resto se encuentra fracturado pos sus ejes axial y transversal, posiblemente para emplearlo como elementos de construcción tras su amortización. La pieza cuenta con un rebaje circular en su extremo izquierdo que posiblemente afectase a toda la estela en el momento de su realización semicircular. Presenta un buen estado de conservación pero debido a su reducido tamaño y a lo incompleto de su lectura resulta muy difícil tanto interpretar, leer y fechar la pieza. En este sentido y teniendo en cuenta la estructura y tamaño de la parte conservada, consideramos que las dos primeras líneas de la inscripción se corresponden al nombre y edad de un mismo individuo. No cuenta con ficha en el Museo Numantino. **Bibliografía:** ERPS 64. **Imagen:** Museo Numantino, Alejandro Plaza (Fig. 7).

Num. 8

Referencia: Num.8. **Tipo de objeto:** indeterminado, posible resto constructivo. **Material:** arenisca de tonos blanquecinos. **Dimensiones:** 36 x 27,5 x 14cm. **Dimensiones campo epigráfico:** indeterminado. **Altura de las letras:** 8cm. **Tipo de letra:** capital rústica de mala factura. **Cronología:** ss. II-III d. C. **Texto:** *Redi(i)t*. **Traducción:** ha vuelto. **Lugar del hallazgo:** Yacimiento-Museo de Numancia. **Contexto:** excavaciones realizadas en el Yacimiento-Museo de Numancia. **Lugar de conservación:** Museo Numantino, N.º Inv.11.113. **Comentario:** encontramos muchas dificultades para identificar el soporte de la inscripción debido a las múltiples fracturas que presenta la pieza. Sin embargo, en función de sus características pudiera tratarse de una placa, aunque lo más plausible es que se trate de una inscripción efectuada sobre un elemento constructivo. Sea como fuere, se trata de uno de los restos más controvertidos del registro numantino, ya que existen diferentes lecturas de la pieza. En su ficha aparece como Redh, aunque otros autores como Taracena o Jimeno (ERPS 63) leen Redo. Sin embargo, si nos detenemos a contemplar los trazos verticales de las incisiones en la supuesta “o” y comparamos su factura absolutamente vertical con la curvatura de la letra “D” podemos darnos cuenta de que se trata de una letra diferente. Por este motivo y tras revisar *in situ* la pieza pudimos leer “Redit” (HEp OL 28240). No obstante debemos tener en cuenta que esta propuesta a su vez puede interpretarse de dos formas diferentes: por un lado, su lectura literal se corresponde la tercera persona del singular del verbo *redire*: *redit* y vendría a significar “vuelve”. No obstante, debido a su torpe caligrafía, escasa calidad técnica y al contexto rural en el que se encuentra consideramos más plausible relacionar esta inscripción, aunque con una falta de ortografía, a la tercera persona del pretérito perfecto: *redi(i)t*, lo cual habría de interpretarse como “ha vuelto”. Por último, aunque menos probable, también cabe la posibilidad de que esta pieza formase parte de una inscripción mayor y se correspondiera con la abreviatura de la palabra

Reditu o *Reditus*. Esta palabra solía formar parte, en algunas ocasiones, de la fórmula *Pro salute et reditu*, “por la salud y el retorno” (MONEO, 2016: 160). No se tienen datos sobre la fecha de su descubrimiento, solamente sabemos que apareció con anterioridad a 1958, año en el que se realizó su inscripción en el inventario del Museo Numantino en la que se indica que procede del Yacimiento-Museo de Numancia.

Bibliografía: ERPS 63. **Imagen:** Museo Numantino, Alejandro Plaza (Fig. 8).

Num. 9

Referencia: Num.9. **Tipo de objeto:** inscripción de soporte indeterminado, posible placa. **Material:** roca arenisca. **Dimensiones:** 66 x 40 x 10cm. **Dimensiones campo epigráfico:** no presenta. **Altura de las letras:** 7-9,5cm. **Tipo de letra:** capital rústica. **Cronología:** s. III d. C. **Texto:** (...) / *Secunda*. **Traducción:** (...) *Secunda*. **Lugar del hallazgo:** Yacimiento-Museo de Numancia, acera de la Calle “O” entre las Manzanas XV y XVI. **Contexto:** la pieza fue descubierta por A. Antolín Abad durante unas labores de mantenimiento. **Lugar de conservación:** Yacimiento-Museo de Numancia. **Comentario:** este resto presenta serios problemas de interpretación ya que no cuenta con ningún tipo de preparación del soporte anterior a la realización de la inscripción y no queda del todo claro si nos encontramos ante una o dos inscripciones. De tratarse de una única inscripción pudiera interpretarse como *Ant(onia) Secunda*. Aunque recordamos que sendas grafías llevan orientaciones distintas por lo que podemos estar ante dos inscripciones distintas. Presenta un buen estado de conservación aunque comienza a mostrar síntomas de deterioro fruto de la acción de los agentes meteorológicos. **Bibliografía:** inédito. Recientes problemas han hecho que la publicación de dicho artículo citado se posponga, por lo que presento de forma inédita la información en este trabajo. **Bibliografía:** inédito. **Imagen:** Alejandro Antolín (Fig. 9).

Num. 10

Referencia: Num.10. **Tipo de objeto:** placa funeraria. **Material:** roca arenisca. **Dimensiones:** 100 x 46 x ¿?cm. **Texto:** *D(is) M(anibus) s(acrum) L(uci) / H(erenii) Eude/mi H(erenius) M/odest/ us lib(ertus) p/atron/o f(aciendum) c(uravit)*. **Traducción:** Consagrado a los dioses Manes. De Lucio Herenio Eudemo. Herenio Modesto, liberto, cuidado de hacerla para su patrono. **Dimensiones campo epigráfico:** 67,5 x 38cm. **Altura de las letras:** 7,5-8cm. **Tipo de letra:** capital rústica con interpunción triangular. **Cronología:** s. II d. C. **Lugar del hallazgo:** ermita de los Santos Mártires (Garray). **Contexto:** la pieza se encuentra empotrada en la ermita de los Santos Mártires. **Lugar de conservación:** ermita de los Santos Mártires. **Comentario:** presenta un buen estado de conservación con el campo epigráfico delimitado por una decoración sogueada o trenzada. **Bibliografía:** CIL II 2837; BRAH 50, 207-208; ERPS 61, Lám. 22,2; GÓMEZ SANTACRUZ, 1993, 285, N.º 2; ABASCAL y GIMENO, 2000: 230-231, N.º 421 a-c; JIMENO MARTÍNEZ et alii, 2017: 145. **Imagen:** Alejandro Antolín (Fig. 10).

Num. 11

Referencia: Num.11. **Tipo de objeto:** epígrafe funerario indeterminado, posible placa. **Material:** arenisca ojo de perdiz. **Dimensiones:** 127 x 65 x 49cm. **Altura de las letras:** 8-10cm. **Tipo de letra:** capital rústica. **Cronología:** s. II d. C. **Texto:** *Di(i)s / Manibus / [L(ucii)] Galli Aviti / sacrum / Luporus / lib(ertus)*. **Traducción:** Consagrado a los dioses Manes, de Lucio Gallio Avito. Luporo (su) liberto (lo hizo). **Lugar del hallazgo:** ermita de los Santos Mártires (Garray). **Contexto:** la pieza se encuentra en la ermita de Garray, donde sirve de contrafuerte de la estructura religiosa. **Lugar de conservación:** fábrica del edificio religioso. **Comentario:** este epígrafe presenta un buen estado de conservación aunque comienzan a apreciarse en él signos evidentes de deterioro fruto de las inclemencias del tiempo. **Bibliografía:** ERPS 62; GÓMEZ SANTACRUZ, 1993: 285, N.º 1; JIMENO MARTÍNEZ et alii, 2017: 145. **Imagen:** Alejandro Antolín (Fig. 11).

Num. 12

Referencia: Num.12. **Tipo de objeto:** miliario. **Material:** indeterminado. **Dimensiones:** indeterminadas. **Dimensiones campo epigráfico:** indeterminadas. **Altura de las letras:** indeterminadas. **Tipo de letra:** indeterminada. **Cronología:** 53 d. C. **Texto:** *Tib(erius) Claud(ius) Nero Imp(erator) Aug(ustus) / pont(ifex) m(aximus) tr(ibunicia) p(otestate) co(n)s(ul) XIII / Augustobrigam m(ilia) p(assuum) XXVI.* **Traducción:** Tiberio Claudio Nerón, Emperador, Augusto, Pontífice Máximo, habiendo obtenido la XIII tribunicia potestad. A Augustobriga 26 o 27 millas. **Lugar del hallazgo:** inmediaciones de Garray. **Contexto:** indeterminado. **Lugar de conservación:** paradero desconocido. **Comentario:** el miliario procede de Garrejo (Garray), una finca privada en las inmediaciones de las ruinas de Numancia. Los primeros en estudiarlo fueron Saavedra (1879: 43) y Hübner (CIL II 4921). Según Saavedra en la segunda línea se puede leer “POT” en vez de “COS”. Este autor sostiene que el emperador aludido en esta pieza se trata del emperador Nerón y estaría fechado entre los años 66 y 67 d. C. No obstante, Alfredo Jimeno (ERPS 140) sostiene que trata de un miliario del emperador Claudio, reflejado en el miliario como “Nero”. Por este motivo, podemos fechar el miliario gracias a la XIII *tribunicia potestate* de Claudio en el 53 d. C. **Bibliografía:** CIL II 4901; HEp 5, 1995, 742; SAAVEDRA, 1879:43; FITA, 1907: 213; TARACENA, 1941: 82; ERPS 140.

Num. 13

Referencia: Num.13. **Tipo de objeto:** miliario. **Material:** indeterminado. **Dimensiones:** indeterminadas. **Dimensiones campo epigráfico:** indeterminadas. **Altura de las letras:** indeterminadas. **Tipo de letra:** indeterminada. **Cronología:** 293-306 d. C. **Texto:** *D(omino) N(ostro) Imp(eratori) C[ae]s(ari) / Fl(avio) Val(erio) Co(n)stantio / m[a]x(im)o Vict(ori) se(mper) Au(gusto) Augus(tus) / [t]obr[ig]a m(ilia) [p(assuum)...].* **Traducción:** A nuestro Señor el Emperador Cayo Flavio Valerio Constancio, Máximo, Vencedor, siempre Augusto. A Augustóbriga 29 millas. **Lugar del hallazgo:** Tardesillas (Garray). **Contexto:** la pieza se encontraba en el momento de su descubrimiento en un corral particular de la localidad garreña. **Lugar de conservación:** paradero desconocido. **Comentario:** este miliario se encontraba en la *Vía XXVII* a la altura de la actual Tardesillas (Garray). El primero en estudiarlo fue Saavedra (1879: 42) durante la realización de su célibe obra. Años más tarde, fue recogido en el segundo volumen del CIL (II 6237) y estudiado posteriormente por Rabal (1889: 131), Fita (1907: 212), Taracena (1941: 159) y Jimeno (ERPS 140). El emperador reflejado es Constancio Cloro, por lo que puede ser fechado entre los años 293- 306 d. C. **Bibliografía:** CIL II 6237; ERPS 139; SAAVEDRA, 1879: 42; RABAL, 1889: 131; FITA, 1907: 212; TARACENA, 1941: 159; LOSTAL PROS, 1992: 162-163.

Num. 14

Referencia: Num.14. **Tipo de objeto:** miliario. **Material:** arenisca ojo de perdiz. **Dimensiones:** 100 x 31 x 20cm. **Dimensiones campo epigráfico:** indeterminadas. **Altura de las letras:** 6-8cm. **Tipo de letra:** capital rústica. **Cronología:** 293-307 d. C. **Texto:** *[D(omino) N(ostro) Imp(eratori) C(aio)] / Flavi[o] / Valer[i]o / Consta[nti]o / Nobil[issi]mo / [C]ae(ari).* **Traducción:** A nuestro Señor el Emperador Cayo Flavio Valerio Constancio, Nobilísimo Cesar. **Lugar del hallazgo:** Renieblas (Garray). **Contexto:** el miliario se encuentra empotrado en una ventana del bar de Renieblas. **Lugar de conservación:** terraza del bar de Renieblas. **Comentario:** la pieza fue descubierta por Ortego Frías (1976: 258-260) en la fábrica del edificio, donde para su colocación fue cortado longitudinalmente por lo que se encuentra actualmente incompleta. **Bibliografía:** ERPS 142; ORTEGO FRÍAS, 1976: 258-260; LOSTAL PROS, 1992: 161-162, Fig. 88. **Imagen:** Alejandro Antolín (Fig. 12).

Num. 15

Referencia: Num. 15. **Tipo de objeto:** miliario. **Material:** roca arenisca. **Dimensiones:** 0,53cm x 0,61Ø. **Dimensiones campo epigráfico:** indeterminadas. **Altura de las letras:** 7,5cm. **Tipo de letra:** capital rústica. **Cronología:** 103-117 d. C. **Texto:** *Imp(erator) Caesar Nerva / Traianus Aug(ustus) Ger(manicus) / pont(ifex) max(imus) trib(unicia) / pot(estate) p(ater) p(atriciae) co(n)s(ul) VI / fecit ab Au(gustobriga) / m(illia) p(assuum) XVII].* **Traducción:** El emperador César Nerva Trajano, Augusto, Germánico, Pontífice Máximo, habiendo obtenido la tribunicia potestad, Padre de la Patria, siendo cónsul por sexta vez, lo hizo. Desde *Augustobriga* XVII millas (según ERPS 142). **Lugar del hallazgo:** Calderuela (Arancón). **Contexto:** antes de su traslado al Museo Numantino, la pieza se encontraba en la iglesia de Calderuela. **Lugar de conservación:** Museo Numantino (Soria). N.º 74/10/2. **Comentario:** La pieza se encontraba en el momento de su descubrimiento en la iglesia de Calderuela (Saavedra, 1879: 44) donde hacía las veces de asiento en el vértice de la iglesia y el cementerio. Aunque está fracturado en su parte inferior, presenta un relativo buen estado de conservación. Existen discrepancias sobre el consulado aludido en la inscripción. En este sentido, consideramos más apropiada la propuesta de autores como Jimeno (ERPS 142), quienes aseguran que el número del consulado solamente puede ser el V o el VI. Por este motivo, si tenemos en cuenta que el emperador tomó el V consulado en el 103 d. C. y el VI en el 112, podemos ubicar su cronología entre estas fechas y el momento de su fallecimiento en el 117 d. C. **Bibliografía:** CIL II 4893; HEP. 5, 1995, 740; ERPS 142; SAAVEDRA, 1879: 44; RABAL, 1889: 131; FITA, 1907: 25; VIVES, 1971, *Opus cit.*, N.º 1948; ORTEGO FRÍAS, 1976: 258-260. **Imagen:** Alejandro Antolín (Fig. 13).

Num. 16

Referencia: Num.16. **Tipo de objeto:** estela funeraria. **Material:** arenisca. **Dimensiones:** 26 x 27 x ¿?cm. **Dimensiones campo epigráfico:** indeterminadas. **Altura de las letras:** 4cm. **Tipo de letra:** capital rústica de factura tosca con interpunción triangular y “a” sin barra transversal. **Cronología:** ss. II-III d. C. **Texto:** [...] / [...]·et A[...] / [...]·et·Titus [...] / [...]·Caius·Ant(onius)[...] / f(aciendum) c(uraverunt). **Traducción:** [...] y A[...] y Titus [...] Caius Antonius [...] cuidaron de hacerlo. **Lugar del hallazgo:** tapia del corral de D. Valentín Jiménez en Chavaler (Garray). **Contexto:** la pieza fue descubierta en formando parte de la fábrica de uno de los corrales de Chavaler. **Lugar de conservación:** paradero desconocido. **Comentario:** epígrafe funerario que según Jimeno (ERPS 57) presentaba más de un dedicante. Desgraciadamente en la actualidad no hemos sido capaces de localizar este resto, ya que la zona en la que se encontraba ha sufrido remodelaciones y reformas relativamente recientes, por lo que creemos que durante dicho proceso el epígrafe se perdió. La pieza es posible que contase en origen con molduras en que enmarcaban la cartela. **Bibliografía:** ERPS 57. **Imagen:** ERPS 57 (Fig. 14).

Num. 17

Referencia: Num.17. **Tipo de objeto:** dintel de *monumentum*. **Material:** arenisca ojo de perdiz. **Dimensiones:** 185 x 58,5 x 27cm. **Dimensiones campo epigráfico:** indeterminadas. **Altura de las letras:** 6-8cm. **Tipo de letra:** capital cuadrada con interpunción triangular. **Cronología:** s. II d. C. **Texto:** *L(ucio) Valerio Nasonis f(ilio) / Quir(ina) Nepoti an(norum) XXXXV / h(eres) ex t(estamento).* **Traducción:** a Lucio Valerio Nepote, hijo de Nason, de la tribu Quirina, de 45 años, el heredero por disposición del testamento. **Lugar del hallazgo:** palacio de los Condes de Fuerteventura (Chavaler, Garray). **Contexto:** la pieza fue reutilizada en una de las jambas del palacio de los Condes de Fuerteventura en la localidad de Chavaler. **Lugar de conservación:** Palacio de los Condes de Fuerteventura. **Comentario:** Se conocen actualmente cinco lugares con restos arquitectónicos procedentes de este *monumentum* desperdigados por diferentes pueblos de la zona: en Ventosilla se localizan el capitel-antorcha, un

trozo del friso, un fragmento de pilastra estriada y varios sillares más. Por su parte, en la entrada de la iglesia de Cubo de Hogueras se encuentra otro fragmento de friso, en Fuentelsaz han aparecido empotrados en una vivienda otros dos fragmentos y en la torre de la iglesia de Renieblas otro más. Finalmente, el fragmento más representativo se trata de la inscripción procedente de Chavaler. La onomástica plenamente romana de *Lucius* y su pertenencia a la tribu *Quirina* nos indican que se trata de un ciudadano romano con gran peso en la sociedad numantina de su tiempo. Tanto el tipo de letra utilizado como sus características técnicas lo ubican, para autores como Gutiérrez Behemerid (1993: 156) en un momento posterior a época flavia en el s. I d. C. No obstante, estudios recientes (ANTOLÍN, 2023) han permitido vincular este resto con las producciones de una *officinae* local que trabajó entre los ss. II-III d. C. la arenisca local de ojo de perdiz. Por este motivo, y debido a su tipo de letra y la aparición de *hederas* consideramos correcto ubicarlo en un momento más avanzado, a lo largo del s. II d. C., una cronología habitual para este tipo de *monumenta*. **Bibliografía:** CIL II 5796; ERPSO 56; HEP 5, 1995, 74; GUTIÉRREZ BEHEMERID, 1993.; ANTOLÍN, 2023. **Imagen:** Alejandro Antolín (Fig. 15).

Num. 18

Referencia: Num.18. **Tipo de objeto:** estela funeraria. **Material:** cuarcita. **Dimensiones:** 74 x 51 x ¿?cm. **Dimensiones campo epigráfico:** indeterminadas. **Altura de las letras:** 5cm. **Tipo de letra:** capital con abundancia de nexos y con interpunción triangular. **Cronología:** s. III d. C. **Texto:** *Ant(onium)-Addio-Eb/ur(a)nco-A(e)m(ili)-f(ilius) / ·an(norum)-XXV· h(ic) ·s(itus) es(t) / Aemil(i)us·(pater) ·Bland(a)-m(ater) / ·Aquilus-et-Ad/do-fr(atres)-d(e)· s(uo)· f(aciendum)· c(uraverunt)*. **Traducción:** Antonio addio de los Eburancos, hijo de Emilio, de 25 años, yace aquí. Emilio (padre) y Blanda (Madre), padres de Aquilus y Addo, cuidaron de hacerla con su dinero. **Lugar del hallazgo:** suelo del ábside de la iglesia de Dombellas. **Contexto:** la estela se encuentra en el suelo del interior de la iglesia de Dombellas. **Lugar de conservación:** iglesia de Dombellas (Garray). **Comentario:** las primeras noticias de este epígrafe llegan de la mano de Taracena (1941: 63), quien ya indicó el elevado estado de deterioro que sufría ya entonces la pieza en la misma posición en la que se encuentra actualmente. Se trata de una estela epígrafe funeraria rectangular rematada en su parte superior con un disco solar fracturado posiblemente tras una reutilización y partido en su parte inferior, lo que afectó a su última línea de texto. Además sus laterales fueron rebajados para ajustarlos a su nueva posición en la iglesia. Uno de los elementos más interesantes de la pieza es la presencia de una onomástica supuestamente indígena (ERPS 59) fusionada con la romana. Un dato muy llamativo es que el gentilicio *Eburanco(n)* ha aparecido también en *Uxama* (Burgo de Osma). **Bibliografía:** HEP 9, 1999, 529; AE 1999, 928; ERPS 59. **Imagen:** Alejandro Antolín (Fig. 16).

Num. 19.

Referencia: Num.19. **Tipo de objeto:** estela funeraria. **Material:** arenisca. **Dimensiones:** 168 x 38 x 15cm. **Dimensiones campo epigráfico:** indeterminadas. **Altura de las letras:** 4cm. **Tipo de letra:** capital rústica con las “a” sin barra transversal. **Cronología:** s. III d. C. **Texto:** *[...]Aemiliu[s] / [Sy]riacus / [an(norum)] XXX· et / [...]ela·Tii [...] / [a]n(norum) XXXV· / [...]Aemili(us) / [...]ate[...] / Aiv [...] / [...]e[...] / [Aem]ilius / [...]*. **Traducción:** Emilio Siriaco de 30 años y (...) de 35 años, (...) Emilio (...), Emilio (...) **Lugar del hallazgo:** iglesia de Dombellas (Garray). **Contexto:** la pieza forma parte de los escalones que permiten el acceso al interior del recinto religioso. **Lugar de conservación:** iglesia de Dombellas. **Comentario:** la estela presenta unas características análogas a la anterior amén de un preocupante estado de deterioro fruto del constante desgaste de las pisadas de los feligreses. Para Jimeno (ERPS 58) se trata de una lápida para tres individuos al presentar, al menos, tres edades diferentes. Además en ella algunos autores (ERPS 58) aprecian elementos de la onomástica “indígena” al intuir el *nomen* “*Suriacus*”. No obstante, tras realizar una búsqueda bibliográfica consideramos más

adecuado interpretarlo como Syriacus, un *cognomen* personal griego (Solín, 1982: 617 y 1368) que como advirtió Padilla (2010: 272) puede no tener relación directa con la región de Siria. El resto del epígrafe cuenta con una onomástica plenamente latina. Cuenta además con grafías realizadas en capital rústica con una gran abundancia de nexos e interpunciones triangulares. **Bibliografía:** TARACENA, 1941: 63; ERPS 58. **Imagen:** Alejandro Antolín (Fig. 17).

Num. 20.

Referencia: Num.20. **Tipo de objeto:** altar funerario. **Material:** arenisca ojo de perdiz. **Dimensiones:** 94,5 x 50cm. **Dimensiones campo epigráfico:** indeterminadas. **Altura de las letras:** 5cm. **Tipo de letra:** capital rústica. **Cronología:** s. II d. C. **Texto:** *D(iis)·M(anibus)·s(acrum) / Val(eriae)·Fl[...].Jae / an(forum) XVI F(ilia) / Mater[ni] / Mater(na) filiae / p(osuit) f(aciendum) c(uravit)*. **Traducción:** Consagrado a los dioses Manes. A Valeria Flavina, de 16 años hija de Materna. La hija de Materna, lo levantó y cuidó de hacerla. **Lugar del hallazgo:** iglesia de Renieblas (Garray). **Contexto:** indeterminado. **Lugar de conservación:** iglesia de Renieblas. **Comentario:** la pieza fue identificada por Jimeno (ERPS 90) tras una remodelación de la iglesia de Renieblas. Hasta entonces estaba recubierto de yeso y hacía las veces de pila de agua bendita, por lo que solamente fue posible realizar su lectura tras retirar su cobertura y limpiar la pieza. Este altar votivo fue retallado en su parte superior donde se encontraban sus volutas y su zona de libaciones, seguramente con el objeto de encajarla en el lugar en el que se encontraba en la iglesia. Tanto los nexos como el tipo de letra parecen indicar su cronología enmarcada en el s. II d. C. y presenta una onomástica plenamente romana. Además, hemos podido apreciar el relieve inédito de un *simpulum* en su lateral derecho de 17 x 10 cm. Se trata de un altar funerario de buena factura pero en el que se aprecian fuertes signos de desgaste y erosión. **Bibliografía:** ERPS 90. **Imagen:** Alejandro Antolín (Fig. 18).

Num. 21

Referencia: Num.21. **Tipo de objeto:** estela funeraria. **Material:** indeterminado. **Dimensiones:** indeterminadas. **Dimensiones campo epigráfico:** indeterminadas. **Altura de las letras:** indeterminadas. **Tipo de letra:** indeterminada. **Cronología:** indeterminada. **Texto:** *Nonius Quin/tilianus Seanicum / f(ilius) Anicum an/norum XXX/III Fortunata / uxor an(norum) XXX / hic siti sunt / Evasco Il(?) T(iti) f(ilio) / Barrus o(ssa) / s(ita) f(aciendum) c(uravit)*. **Traducción:** Para Nonio Quintiliano Seanico, hijo de Anio, de 33 años, y su mujer Fortunata de 30 años, aquí están. Evasco [...] hijo de tito, aquí están sus huesos. Cuidó de hacerlo. **Lugar del hallazgo:** indeterminado. **Contexto:** indeterminado. Hübner (CIL II 2838) lo ubicó en el Royo (Soria), mientras que Fita (1907: 196-213) y Jimeno (ERPS 110) relacionan su descubrimiento con la ermita del Poyo en la capital soriana. **Lugar de conservación:** paradero desconocido. **Comentario:** este epígrafe presenta una gran controversia por diferentes motivos: el primero de ellos es que no queda claro del todo su lugar de aparición, ya que como decíamos más arriba pudo aparecer o bien en El Royo, o bien en la ciudad de Soria. Además, existen diferentes hipótesis sobre su lectura, ya que es posible que las tres últimas líneas hayan sido tradicionalmente mal leídas, como el caso en el que se encuentran las primeras líneas del texto: Jimeno (ERPS 110) asegura que no queda del todo clara la interpretación de las últimas líneas del texto, así como del gentilicio "Anicum". Tovar (1946: 29) lee en él *Seanicum*. En contraposición Albertos (1975: 14) lee *Faniocum*. Lamentablemente la desaparición de la pieza imposibilita la extracción de cualquier conclusión al respecto. Además desconocemos su soporte y si contaba o no con algún tipo de ornamento. **Bibliografía:** CIL II 2838; FITA 1907: 196-213; RABAL, 1889: 218; TARACENA, 1941: 153; TOVAR, 1946: 29 Vives, 1971: 503; ALBERTOS, 1975: 14; ERPS 110.

N.º	TIPO DE OBJETO	MATERIAL	CRONOLOGÍA
1	<i>Tessera hospitalis</i>	Ae y/o aleación	Indet.
2	Altar votivo	Arenisca ojo de perdiz.	s. II d. C.
3	Altar votivo	Arenisca ojo de perdiz.	s. III d. C.
4	Altar votivo	Arenisca blanquecina.	ss. II-III d. C.
5	Altar votivo	arenisca	Indet.
6	Altar votivo	Arenisca ojo de perdiz	ss. II-III d. C.
7	Estela funeraria	Arenisca rojiza con intrusiones de arenisca ojo de perdiz	Indet.
8	Posible resto constructivo	Arenisca blanquecina	ss. II-III d. C.
9	Posible placa	arenisca	ss. II-III d. C.
10	Placa funeraria	Arenisca gris de grano grueso	s. II d. C.
11	Posible placa funeraria	Arenisca ojo de perdiz	s. II d. C.
12	Miliario	Indet.	s. I d. C.
13	Miliario	Indet.	ss. III- IV d. C.
14	Miliario	Arenisca ojo de perdiz	ss. III- IV d. C.
15	Miliario	Arenisca	s. II d. C.
16	Estela funeraria	Arenisca	ss. II-III d. C.
17	<i>Monumentum</i>	Arenisca ojo de perdiz	s. II d. C.
18	Estela funeraria	Cuarcita	s. III d. C.
19	Estela funeraria	Cuarcita	s. III d. C.
20	Altar funerario	Arenisca ojo de perdiz	s. II d. C.
21	Estela funeraria	Indet	Indet.

Tabla 1: Catálogo abreviado de restos.

3. UNA VALORACIÓN EN CONJUNTO DE LOS RESTOS

Tras reestudiar en conjunto la epigrafía numantina y actualizar su contenido percibimos que la materia prima más empleada para la elaboración de epígrafes fue la roca arenisca. Esta representa 71% del total de los restos documentados y se encuentra presente en todos los periodos con registro epigráfico. Dentro de este grupo hemos podido apreciar además una clara predilección por un tipo concreto de arenisca perteneciente al grupo de las ortocuarcitas y existente de forma natural en las inmediaciones del yacimiento: la arenisca de tipo ojo de perdiz (38% de la del total).

El otro grupo de materiales mayormente representados en el registro (10 % del total) lo ocupan los dos epígrafes realizados en cuarcitas de tonos pardos, un material muy frecuente

también en el entorno de Numancia que además fue empleado para la construcción de estructuras desde las primeras fases del asentamiento. La *tessera capitulata* representa el 5% de la producción en bronce y el 14% restante responde a los restos indeterminados. Por otro lado, el espectro cronológico general abarca desde el s. I d. C. al s. IV d. C. aunque existe una mayor concentración de epígrafes entre los ss. II-III a. C. dominada por la aparición de los epígrafes realizados en arenisca ojo de perdiz.

En este sentido, pudimos percibir que dichos epígrafes presentaban unas características técnicas comunes entre sí que los diferenciaban sustancialmente del resto de producciones. Además, estos aparecen en una horquilla cronológica muy concreta dentro de la evolución del enclave, por lo que pudimos comprobar que estas piezas procedían de una oficina, Numancia I, nunca antes percibida hasta la fecha (Fig. 19, 20). Este taller se especializó entre los ss. II-IV d. C., aunque con una clara concentración entre los ss. II-III d. C., en el trabajo de una roca arenisca local denominada de ojo de perdiz, presente de forma natural en el entorno del Yacimiento-Museo de Numancia.

N.º	SOPORTE	CRONOL.	LETRA	INTERPUNCIÓN	“A” SIN BARRA TRANSVERSAL	NEXOS
2	Altar votivo	s. II d. C.	Capital rústica	Triangular	-	No
3	Altar votivo	s. III d. C.	Capital rústica	-	Si	
6	Altar votivo	s. II- III d. C.	Capital rústica	<i>Hedera</i>	-	S/d
7	Estela funeraria	Indet.	Capital rústica	Triangular	No	Si
11	Estela funeraria	s. II d. C.	Capital rústica	Triangular	Si	No
14	Miliario	ss. III-IV d. C.	Capital rústica	-	-	
15	Miliario	s. II d. C.	Capital rústica	-	No	No
17	<i>Monumentum</i>	s. II d. C.	Capital cuadrada	Triangular	No	No
20	Altar funerario	s. II d. C.	Capital rústica	Triangular	No	Si

Tabla 2: producción de Numancia I.

Además, existen en su registro otras dos piezas realizadas sobre rocas cuarcíticas distintas al resto de producciones del registro numantino. La aparición de producciones realizadas en este tipo de material es muy interesante, ya que las características de la propia roca hacen que sea un material muy difícil de trabajar. Ambos restos presentan ciertas similitudes morfológicas y técnicas, ya que se tratan de sendas estelas funerarias rematadas con discos solares en su parte superior. Ambos restos fijan su cronología a lo largo del s. III d. C., lo que añadido a la idéntica escritura de ambas piezas³ parecen sugerirnos la existencia de otro taller que abasteció al público numantino, el denominado *Numancia II*.

3 Aunque el deplorable estado en el que se encuentra (*Num. 20*) dificultó sustancialmente la comparativa.

N.º	SOPORTE	MATERIAL	CRONOL.	LETRA	INTER-PUNCIÓN	“A” SIN BARRA TRANSVERSAL	NEXOS
18	Estela funeraria	Cuarcita	s. III d. C.	Capital rustica	Triangular	No	Si
19	Estela funeraria	Cuarcita	s. III d. C.	Capital rustica	Triangular	Si	Si

Tabla 3: producción de Numancia II.

Sobre la zona de aparición de los restos (Fig. 21), hemos podido comprobar cómo buena parte de ellos aparecen hacen su aparición en las localidades aledañas del Yacimiento-Museo de Numancia. Esto se debe principalmente al expolio sistemático que ha sufrido el enclave desde su abandono, y a las atribuciones apotropaicas posteriores de los lugareños.

4. CONCLUSIONES:

Tras descubrir un nuevo epígrafe (Num. 9) en 2021 durante unas labores de mantenimiento rutinarias en el Yacimiento-Museo de Numancia, nos propusimos recopilar y actualizar la información disponible sobre la epigrafía numantina.

Una vez localizados los epígrafes tradicionalmente relacionados con la Numantia romana, depositados en los fondos del Museo Numantino y la mayor parte de ellos en los alrededores del Yacimiento-Museo de Numancia, pudimos percibir una serie de cuestiones desatendidas hasta la fecha y publicadas, algunas de ellas, en un adelanto de este trabajo, como la predilección por la arenisca ojo de perdiz, o la aparición de productos procedentes de al menos dos officinae posiblemente locales que inundaron el mercado numantino. Pero sobre todo se percibieron una serie de errores bibliográficos acumulados, confusiones a la hora de identificar el tipo de roca empleado, o desapercibir elementos ornamentales de gran tamaño en la fábrica de las piezas como el caso de (Num. 20).

Por este motivo, tras realizar dicha revisión bibliográfica y su correspondiente actualización de contenidos, elaboramos un nuevo corpus sobre la epigrafía del Yacimiento-Museo de Numancia con la idea de incluir toda la información y documentación disponible en una única publicación a disposición de los investigadores con la intención de elaborar una herramienta de trabajo, práctica y accesible.

BIBLIOGRAFÍA

- ABASCAL PALAZÓN, Juan Manuel & GIMENO PASCUAL, Helena (2000), *Epigrafía hispánica*, Madrid, Real Academia de la Historia.
- ALBERTOS FIRMAT, María Lourdes (1975), Organizaciones suprafamiliares en la Hispania Antigua, *Boletín del Seminario de Estudios de Arte y Arqueología*, 40-41, pp. 5-66.
- FITA COLOMÉ, Fidel (1907), De Varea a Numancia. Viaje epigráfico, *Boletín de la Real Academia de la Historia*, 50, pp. 196-213.
- GÓMEZ-PANTOJA Joaquín (1999), Viejas piedras, nuevas lecturas, II. Lápidas romanas de Numancia y sus alrededores. En ALONSO ÁVILA, Á & MONTENEGRO DUQUE, Á. (coords.) *Homenaje al profesor Montenegro: estudios de historia antigua*, Valladolid, Universidad de Valladolid, Secretariado de Publicaciones e Intercambio Editorial, pp. 539-552.
- GÓMEZ-PANTOJA Joaquín (2007), Una nota sobre el metal inscrito de “Hispania”, *Sautuola*, 13, pp. 515-526.

- GÓMEZ SANTA CRUZ, Joaquín (1993), *La meseta superior hispana durante la época antonina (siglo II d. C.)*, Valladolid, Secretariado de Publicaciones de la Universidad de Valladolid.
- GUTIEÉRREZ BEHEMERID, María Ángeles (1993), El monumento funerario de Lucio Valerio Nepote de Numancia, *Boletín del Seminario de Estudios de Arte y Arqueología*, 59, pp. 155-169.
- JIMENO MARTÍNEZ, Alfredo (1980), *Epigrafía romana de la provincia de Soria*, Soria, Diputación Provincial de Soria.
- JIMENO MARTÍNEZ, Alfredo, REVILLA ANDÍA María Luisa, DE LA TORRE, José Ignacio, CHAÍN GALÁN, Antonio y LICERAS GARRIDO, Raquel (2017), *Guía arqueológica. Numancia, Garray (Soria)*, Soria, Asociación de Amigos del Museo Numantino.
- J. LOSTAL PROS, Joaquín (1992), *Los miliarios de la provincia tarraconense (conventos tarraconense, cesaraugustano, cluniense y cartaginense)*, Zaragoza, Institución Fernando el Católico.
- MELIDA Y ALINARI, José Ramón y TARACENA AGUIRRE, Blas (1912), *Memoria de las Excavaciones de Numancia*, Madrid, Ministerio de Instrucción Pública y Bellas Artes.
- MONEO CRESPO, Aitor (2016), *Entre religión y poder: el culto a Júpiter en Hispania*, Tesis doctoral de la Universidad del País Vasco, Tomo I, pp. 160. Disponible en Internet: https://addi.ehu.es/bitstream/handle/10810/24887/TESIS_MONEO_CRESPO_AITOR%20%28I%29.pdf?sequence=1&isAllowed=y. [fecha de acceso 24/03/2023].
- ORTEGO FRÍAS, Teógenes (1976), Arqueología provincial. Artefactos notables de estelas y miliarios hispano-romanos, *Celtiberia*, 52, pp. 258-260.
- RABAL, Nicolás (1889), *España. Sus monumentos y artes su naturaleza e historia. Soria*. Barcelona, Establecimiento Tipográfico–Editorial de Daniel Cortezo y Cia.
- SAAVEDRA Y MORAGAS, Eduardo (1879), *Descripción de la Vía Romana. Entre Uxama y Augustobriga*. Madrid, Real Academia de la Historia.
- SALINAS DE FRÍAS, Manuel (1983), La función del hospitium y la clientela en la conquista y romanización de Celtiberia, *Studia histórica*, 1, pp. 21-41.
- SOLANA SÁINZ, José María y FERNÁNDEZ GUERRA, Liborio (2000), *Religión y sociedad en época romana en la meseta septentrional*, Valladolid, Universidad de Valladolid, Secretariado de Publicaciones e Intercambio Editorial.
- SOLIN, Heikki (1982), *Die griechischen Personennamen in Rom. Ein Namenbuch*, Berlin.
- TARACENA AGUIRRE, Blas (1941), *Carta Arqueológica de España. Soria*, Madrid, C.S.I.C., Instituto Diego Velázquez.
- TOVAR LLORENTE, Antonio (1946), Notas sobre la fijación de las invasiones indoeuropeas en España, *Boletín del Seminario de Estudios de Arte y Arqueología*, 13, pp. 21-35.
- VIVES GATELL, José (1971), *Inscripciones latinas de la España romana; antología de 6800 textos (I)*, Barcelona, Universidad de Barcelona, C.S.I.C.



Fig. 1: Numancia 1.



Fig. 2: Numancia 2.



Fig. 3: Numancia 3.



Fig. 4: Numancia 4.



Fig. 5: Numancia 5.



Fig. 6: Numancia 6.



Fig. 7: Numancia 7.



Fig. 8: Numancia 8.



Fig. 9: Numancia 9.



Fig. 10: Numancia 10.



Fig. 11: Numancia 11.



Fig. 12: Numancia 12.



Fig. 13: Numancia 13.



Fig. 14: Numancia 14.



Fig. 15: Numancia 15.

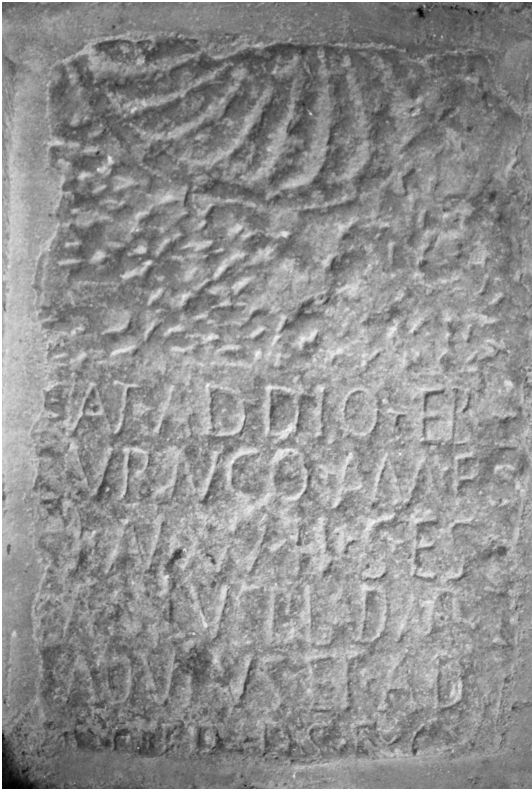


Fig. 16: Numancia 16.



Fig. 17: Numancia 17.



Fig. 18: Numancia 18.

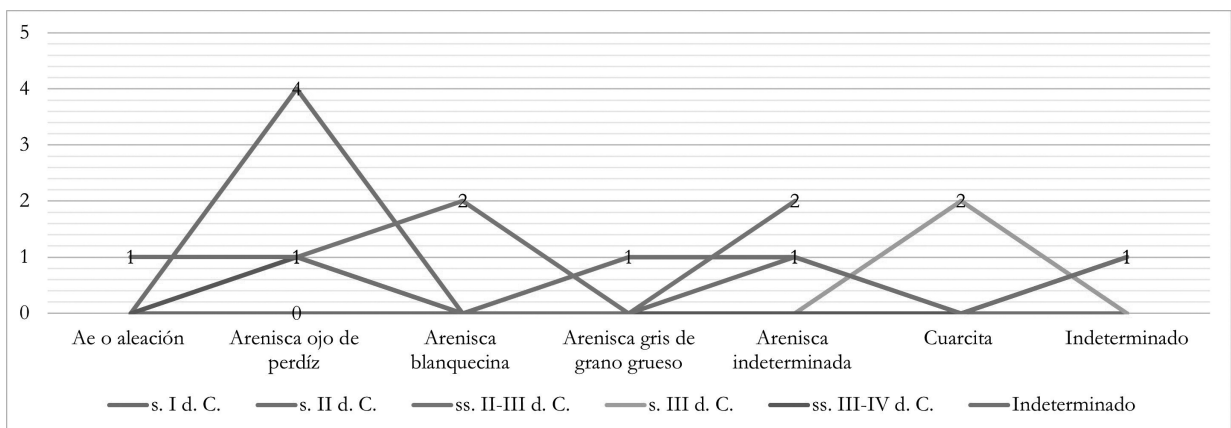


Fig. 19: Numancia 19.

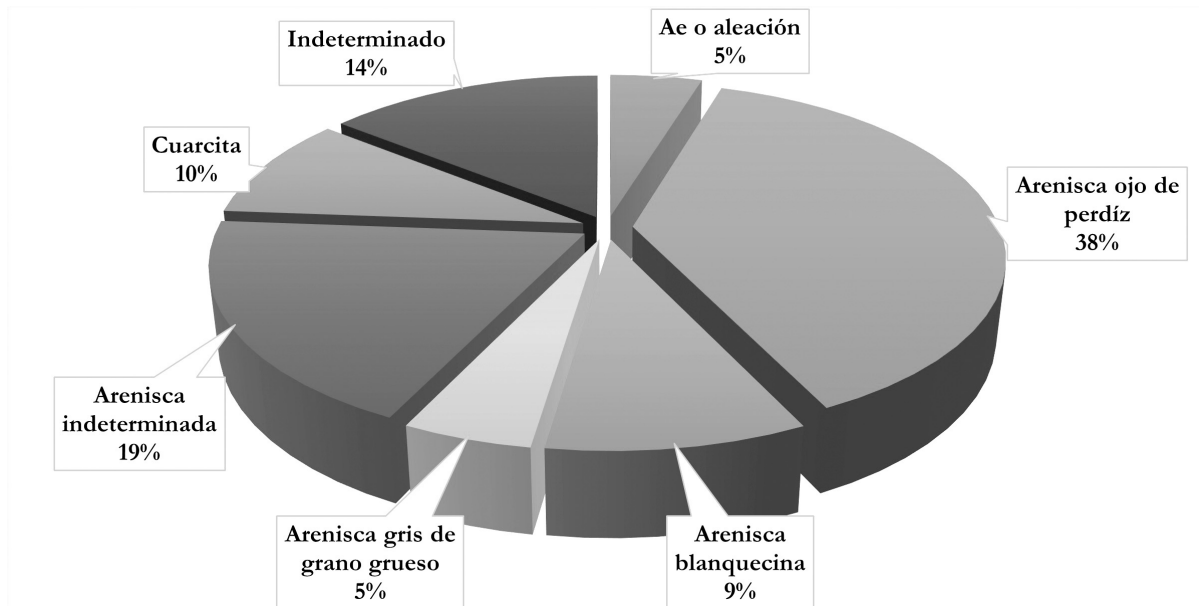


Fig. 20: Numancia 20.

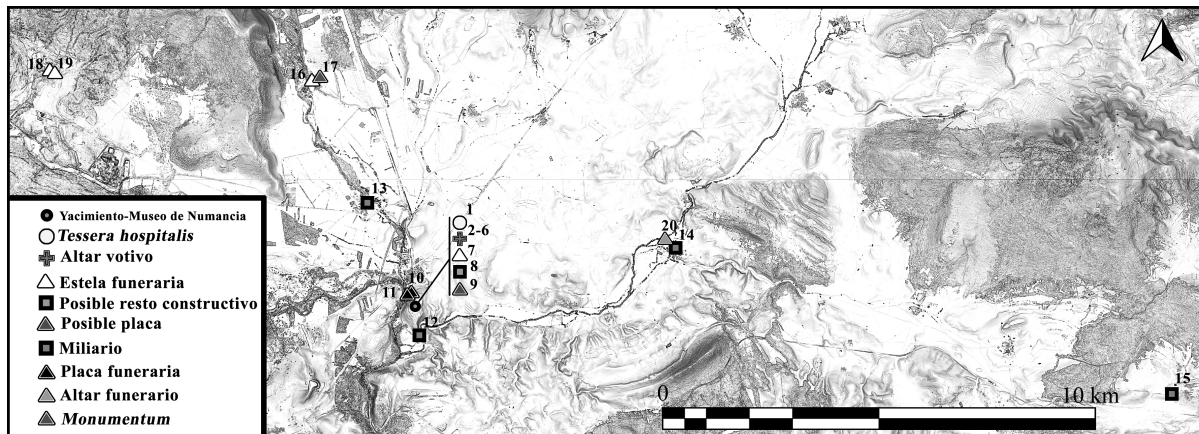


Fig. 21: Numancia 21.