

APROVISIONAMENTO DE MATERIAS PRIMAS LÍTICAS NOS CASTROS DE A FORCA E SANTA TREGA (A GUARDA, PONTEVEDRA)

por

Xosé Lois Currás Peleteiro e Juan Antonio Cano Pan

Resumo: Presentamos os resultados do estudo dos sistemas de aprovisionamento de materias primas líticas nos castros do Trega e A Forca (A Guarda - Pontevedra), cunha cronoloxía entre o s. III A.C. - I D.C.

O estudo realiza-se en base á análise petrográfica dos materiais líticos para establecer a procedencia da súa materia prima.

Todo elo permitenos ver as pautas de comportamento económico-social dos poboadores destes asentamentos.

Palavras-chave: Castro. Materia prima. Santa Trega/A Forca.

O traballo que eiquí se expón tenta ser unha contribución ao coñecemento do mundo castrexo na zona do SO. de Galicia, dende a óptica do aproveitamento do entorno xeolóxico. Elo vainos permitir observar as pautas de comportamento económico-social das xentes que habitaron estes poboados.

Os xacementos estudados foron os castros de Forca, cunha cronoloxía que abrangue dende o s. IV ao II a.C. (Carballo Arceo, 1987), e o de Santa Trega do s. I d.C. (Peña Santos, 1986).

Co fin de acadar o antedito obxectivo procedeuse a análise macroscópica de materiais pertencentes a estes xacementos, depositados no museo Monográfico de Santa Trega, e así como de outros localizados "in situ" (sobre de todas as estruturas arquitectónicas). Unha vez identificados os litotipos¹, presentes en ambos asentamentos, tentouse localizar os afloramentos rochosos, de onde podían proceder estes recursos, para o cal realizouse unha prospección xeolóxica nas proximidades dos xacementos, ampliándose, con posterioridade, a extensión da mesma hastra completar o repertorio de pezas.

¹ Na identificación petrográfica contamos coa colaboración do xeólogo D. José María Toyos Saenz de Miera, a quen ademais temos de agradecer a axuda prestada na resolución de problemas xeolóxicos.

MEIO XEOLÓXICO

O área de estudo, dende un punto de vista tectónico i estrutural, pertence ao extremo noroccidental da zona centroibérica, dentro do macizo de Bragança, ou á zona paleoxeográfica de Galicia Occidental e NO. de Portugal, zoa V de Matte.

Atópase incluída nas follas, nº 298 de La Guardia, nº 299 de Tomiño, e nº 261 de Tuy do Mapa Xeolóxico do I. G. M. E., a escala 1:50.000; e no 16-26 de Pontevedra-La Guardia, a escala 1:200.000.

As principais formacións xeolóxicas da zona (Fig. 1) son, granitos alcalinos de dúas micas nos que aparecen enclaves de rochas sedimentarias (restitas da serie precámbrico-cámbrico) que foron asimiladas por este; un complexo sedimentario paleozoico composto de materiais pelítico-psammítico, posteriormente plegados; e depósitos cuaternarios de varios tipos.

O complexo xisto-grauwáquico (Fig. 2), de idade precámbrico-cámbrico, aflora ao Leste do macizo granítico alcalino (na folla Nº 299 de Tomiño) e componse de: micaxistos grises con intercalacións de xistos, metareniscas e metaconglomerados (Urbano et alii, 1993).

A sucesión ordovícico-silurico (Fig. 2) ocupa a banda central metasedimentaria e componse de: metareniscas, xistos, cuarcitas, micaxistos, xistos andalucíticos, liditas, filitas e xistos grafitosos (Urbano et alii, 1993).

O granito é de dúas micas de grao fino a medio. Xeralmente, ten unha textura equigranular orientada e tratase dun granito sincinemático respecto da terceira fase de deformación hercínica.

Asociados a él atopamos enclaves de rochas metasedimentarias. Consisten en rochas migmatizadas de xistos cuarcíticos, micaxistos, metaconglomerados e neises glandulares.

Na parte central, o macizo granítico, aparece cruzado por rochas filonianas de pegmatitas, pegmatitas e cuarzo.

Fora da área de estudo (na folla nº 261 de Tuy), aínda que en relación con este traballo, atópanse as granodioritas precoces da zona do Cereixo, que pertencen ao macizo de Baio-Vigo. (Fig. 3). Son rochas porfídicas de grao grosso, con grandes cristais de feldespato. Son tamén granitoides sincinemáticos, lixeiramente anteriores aos granitos de dúas micas os cais intrúen neles.

Os depósitos cuaternarios son de diverso tipo, terrazas fluviais, rasa, conos de dexestión, praias, mixto aluvio-coluviais, aluviais e coluviais.

Por último, obsérvase a formación de caolins e arxilas, tales como os que se atopan no Monte de Santa Trega, de carácter mixto, nos que interveñen procesos de coluvionamento sobre unha masa granítica en vías de alteración.

Tal como observamos nos cadros 1 e 2 as rochas utilizadas en ambos castros foron: granito, xistos, metarenisca, cuarcita, cuarzo-xisto. Ao propio tempo no xacemento de A Forca empregouse, ademais, o microconglomerado, i en Santa Trega liditas, micaxistos, aplita e granodiorita.

O granito foi empregado como material constructivo (cadro 1, nº 1; cadro 2, nº 1), xunto a outras rochas do substrato utilizadas no racheado da mamposteria, e na elaboración dalgunhas pezas de carácter doméstico, como muíños naviculares e circulares (cadro 1, nº 16; cadro 2 nº 7), pias ou bebedoiros de gando (cadro 1, nº 17; cadro 2, nº 8), alisadores (cadro 1, nº 18), pesas de rede (cadro 2, nº 28), i en elementos arquitectónicos tales como cornisas ou frisos (cadro 1, nº 7; cadro 2, nº 13), ombreiras, dinteis, xambas (cadro 1, nº 7; cadro 2, nº 14), pezas acodadas (cadro 1 nº 15; cadro 2, nº 9), repisas (cadro 2, nº 12), columnas (cadro 2, nº 18), labras con decoración xeométrica (cadro2, nº 15), e así como en esculturas antropomorfas (cadro 2, nº 16) e zoomorfas (cadro 2, nº 17).

Tamén se usou para a realización de fornos (cadro 1 e 2, nº 3), fogares (cadro 2, nº 3) e nos enlousados das ruas (cadro 1, nº 5; cadro 2 nº 3) en ambos castros, i en canles de circulación de augas (cadro 1, nº 6), no castro de A Forca (Carballo Arceo, 1987). Asimesmo, no castro de Santa Trega, tanto os canles de drenaxe como os alxives (cadro 2, nº 5, 6) foron excavados na rocha base (Peña Santos, 1986).

A cementación levouse a cabo con terra do lugar e xabre (cadro 1 e 2, nº 2).

Nos pavimentos de A Forca recurreuse tanto ao xabre endurecido como combinado con arxila (cadro 1, nº 4), tamén endurecida (Carballo Arceo, 1987), namentras que en Santa Trega somentes se usou o xabre (cadro 2, nº 4), para a pavimentación (Peña Santos, 1986).

No que parecen fogares ocasionais aparece utilizada a arxila (cadro 1, nº 8) que presenta unha coor avermellada (Carballo Arceo, 1987).

Os xistos, tamén abundantes no monte, empregáronse para realizar lousas perforadas que, supostamente, servirían para suxetar os materiais vexetais das cubertas das vivendas (cadro 1, nº 9; cadro 2, nº 30); placas de menor tamaño e pouco peso, con dous furados, que funcionarían como pesas de tear (cadro 1, nº 10; cadro 2, nº 20); fusaiolas (cadro 1, nº 11; cadro 2, nº 21); pondus (cadro 1, nº 10; cadro 2, nº 20); colgantes (cadro 2, nº 22); machados puidos (cadro 2, nº 24) e pedras acodadas (cadro 1, nº 15; cadro 2, nº 9).

Ao mesmo tempo os machados e outros utís puidos non foron fabricados soio en xisto senon tamén en leucogranito de grao fino (cadro 2, nº 24) e unha eixola en metarenisca (cadro 2, nº 25).

Para a realización de colgantes recorríron ademais ao cuarzo-xisto de grao fino e lidita grafitosa (cadro 2, nº 22).

A metarenisca utilizouse na elaboración de afiadeiras (cadro 1, nº 12; cadro

2, nº 26), puidores (cadro 1, nº 13), machacador (cadro 1, nº 14), fusaiolas (cadro 2, nº 21), e nun amarradoiro de gando (cadro 2, nº 11). As primeiras, ademais, foron realizadas en micaxisto e cuarcita (cadro 2, nº 26) e as fusaiolas en xisto, micaxisto e arxila.

As cuarcitas, que son outro dos materiais de meirande emprego, atópanse baixo a forma de cantos rolados (cadro 1, nº 19, 20; cadro 2, nº 32, 33), como soportes de obxectos cuia función descoñecese pero que podería estar en relación co traballo da madeira (ao menos os que presentan fio cortante), excepto as que mostran dúas escotaduras laterais que funcionarían como pesas de tear (cadro 1, nº 10; cadro 2, nº 20) segun amosan os resultados do estudo desta industria de cantos tallados (Cano Pan, 1987, 1991).

O recurso lítico mais empregado, si temos en conta o material constructivo, foi o granito. O cal é loxico xa que se trata do elemento constitutivo fundamental do substrato rochoso. Pola contra, si unecamente contamos os utensilios sería a cuarcita o mais empregado. Asimesmo os xistos, que tamén forman parte do substrato rochoso, foron usados na elaboración dun grande numero de pezas.

O tipo de granito maiormente utilizado é o de dúas micas, de grao fino a medio, aínda que dúas pezas do castro de Santa Trega, un posíbel amarradoiro de gando e un obxecto de función descoñecida (cadro 2, nº 34), e así como unha pía ou bebedoiro de gando de A Forca (cadro 1, nº 17), foron fabricadas cun granito de grao mais goso que aparece irregularmente distribuído, antre o anterior, a traveso de intercalacións puntuais.

A meirande parte das rochas proceden do substrato rochoso do propio monte onde se atopan ubicados os xacementos.

A arxila pode proceder dunha distancia de 500 mts, dende o castro de A Forca.

Os cantos rolados de cuarcita e cuarzo proveñen da franxa costeira onde serían recollidos polos habitantes destes poboados ao mesmo tempo que realizaban labores extractivas de recursos mariños que forman parte da súa dieta alimenticia. A distancia aos mesmos é inferior a 2 kms.

A granodiorita ten a súa orixe nos enclaves granodioríticos do Cereixo, no termo municipal de Gondomar, a unha distancia, aproximada, de 22 kms, ou algo menos, do castro de Santa Trega.

As metareniscas poden ter unha dobre procedencia asegún se trate de cantos rolados, utilizados como afiadeiras (cadro 1, nº 12; cadro 2, nº 26), puidores, machacador (cadro 1, nº 13, 14), ou doutros obxectos tales como fusaiolas (cadro 2, nº 21) e unha pedra cun extremo discoidal (cadro 2, nº 11). No primeiro caso poderían provir dos depósitos aluviais, coluviais ou dos seixais da costa. No segundo caso procederían dos afloramentos máis próximos do complexo xisto-grauwáquico distantes uns 5 Kms., aproximadamente. Nembargantes hai de decir que con respecto aos primeiros prantexasen unha certa duda en relación a súa

funcionalidade xa que ao tratarse de materiais moi erosionados debido ao seu uso aparece oculta a súa morfoloxía primixenia. En calquer caso, proceden dunha zona non moi distante aos xacementos.

En canto aos micaxistos hai de sinalar a existencia dunha variedade pouco corrente no monte, onde aparece moi puntualmente localizado, e moito máis abundante no complexo xisto-grauwáquico, no que foron fabricados algúns obxectos tales como fusaiolas e unha especie de afiadeira de forma plana, con dous furados.

Con respecto ao castro de Santa Trega habería que facer algunha aclaración. Antre os materiais analizados, neste castro, diferenciaremos os de excavacións anterigas e os das realizadas antre 1983 e 1986 por Antonio de la Peña. Destos últimos destacamos a presenza da afiadeira, á que nos acabamos de referir no parágrafo anterior, e un canto rolado, en forma de crecente luar, de cuarzo-xisto probabelmente utilizado como puidor (cadro 2, nº 36), xa que no resto das pezas o material empregado é o mesmo que levamos visto hastra agora.

CONSIDERACIONS FINAIS

A primeira conclusión que temos que sacar, destes resultados, é a práctica continuidade no sistema de suministro da materia prima lítica. A cáseque totalidade das rochas, e coa mesma finalidade, que se empregaron na Forca pasáronse a utilizar despois no Castro de Santa Trega, agás os micaxistos do tipo do complexo xisto-grauwáquico que somentes se usaron no segundo. Polo tanto trátase de sociedades moi tradicionais, no senso do suministro de recursos líticos, que manteñen as pautas de comportamento, a pesares dos cambios habidos con respecto a outros aspectos da economía.

O perfecto coñecemento do meio evidénciase a partires da presenza de materiais moi concretamente localizados, tales como prisma de cristal de rocha, turmalina e incluso os micaxistos con que elaboraron a afiadeira plana e algunhas fusaiolas; eisí como na elección de materia prima máis adecuada para cada tipo de obxectos en función das súas propiedades. Deste xeito, o granito serviu para a fabricación de muiños en base ás esixencias requeridas a este tipo de instrumentos, acordes coas características da rocha (textura granoblástica homoxénea, tenacidade, dureza) que lle confire capacidade de uso nese senso, nembargantes para as afiadeiras, en canto que requerían outro tipo de esixencias, recurriron a rochas con moito cuarzo pois a dureza deste material confírelle unha capacidade de uso adecuada para a laboura específica a que están destinaados estes úteis.

Cabe pensar que este coñecemento tan exahustivo do entorno xeolóxico chegue ao seu punto álxido coa romanización, momento en que presumibelmente

escomenzan as exprotacións auríferas na zona. Neste senso parece interpretarse o achádego de piritas auríferas no castro de Santa Trega, habida conta que no castro de A Forca (de época prerromán) non aparecen no rexistro arqueolóxico, aínda que a superficie excavada neste caso é moito menor.

Os habitantes destes castros levaron a cabo unha exprotación extensiva dos recursos pétreos que tiñan máis directamente ao seu alcance, proba delo é que, practicamente, foron utilizadas tódalas rochas que forman o substrato xeolóxico, sobor do que se asenta o xacemento, (salvo as pegmatitas e pegmaplitas) ao igual que cantos rolados situados nas súas proximidades.

Ao igual que sucede noutros castros, Nostián (Vázquez, J. M. e Vidal J. R., 1975) Fazouro, parece existir, tamén, no castro de Santa Trega un certo afán coleccionista documentado ao traveso da presenza de materiais moi vistosos e de difícil localización como o cristal de rocha e grandes cristais de turmalina (a pesares da grande abundancia deste mineral entre os xistos autóctonos non é moi doado atopalos das dimensións dos que eiquí se presentan).

Parecen discernirse dúas pautas de comportamento económico, no sistema de suministro das materias primas líticas, constatadas a partires da utilización e reutilización da cuarcita. Por unha banda non parece observarse un certo aforro enerxético no abastecemento desta materia prima a unha distancia próxima aos 2 Kms., aínda que situada dentro do que sería o área subsistencial destas xentes que neste caso coincide coa de suministro de materias primas líticas, por outra o reavivado (Cano, J. A., 1987, 1991), dalgunhas pezas, indícanos unha reutilización das mesmas que evidencia un aforro do coste enerxético, no suministro deste recurso lítico.

A procedencia, alóctona, da granodiorita dunha distancia, aproximada, de 22 Kms. prantexa a posibilidade dalgún tipo de intercambio, máxime si temos en conta que se trata dun molde de fundición, e polo tanto dun obxecto especializado que xunto co feito de que sexa unha peza única fai que existan maiores probabilidades de suministro indirecto.

De todo o exposto dedúcese a existencia de dous radios de acción: un de curto alcance que abrangue entre os 2 e 5 Kms e outro maior que acada os 22 kms, aproximadamente.

BIBLIOGRAFIA

- BELLO DIEGUEZ, J. M^a; CRIADO BOADO, F. e VAZQUEZ VARELA, J. M. (1987): *La cultura megalítica de la provincia de La Coruña y sus relaciones con el marco natural: implicaciones socio-económicas*. A Coruña.
- CALVO SANCHEZ, I. (1924): *Monte de Santa Tecla (La Guardia, Pontevedra). Exploraciones arqueológicas, años 1914-1920. Monte de Santa Tecla en Galicia*.

Memoria de los trabajos realizados en 1922-23. "M. J. S. E. A." 62-Madrid.

- CANO PAN, J. A. (1987): "La industria lítica castreña y su relación con el campo-sanquiense". *P. A.*, II. Pontevedra, pp. 145-156.
- CANO PAN, J. A. (1991): *Las industrias líticas talladas en la costa de La Guardia a Baiona*. A Coruña.
- CARBALLO ARCEO, L. X. (1987): *Castro da Forca. Campaña 1984*. A. M., 8. Santiago.
- CARBALLO ARCEO, L. X. (1988): "A área de abastecemento de recursos pétreos na cultura castrexa: o caso do val do Deza". *Trabalhos de Antropologia e Etnologia*, vol. XXVIII; fasc. 3-4. Porto; pp. 275-285.
- CARBALLO ARCEO, L. X. (1989): *Catálogo dos materiais arqueolóxicos do museo do Castro de Santa Trega: Idade do Ferro*. Pontevedra.
- CARROCERA FERNANDEZ, E. e JORDA PARDO, J. (1984): "Aproximación al conocimiento del habitat y territorio castreños". *Arqueología Espacial*, vol 5. Teruel; pp. 7-20.
- CARROCERA FERNANDEZ, E. e JORDA PARDO, J. (19): "Medio geológico y habitat en los poblados fortificados del occidente asturiano". *Castrelos* 1-2. Vigo; pp. 121-138.
- CRIADO BOADO, F., RODRIGUEZ CASAL, ANTON A. (1983): "Megalitismo e medio xeolóxico nas comarcas de Xallas e Melide (Galiza) ". *II Seminario de Arqueología del Noroeste* (Santiago, 1980) Madrid; pp. 61-84.
- FERNANDEZ RODRIGUEZ, M. (1955): "Excavaciones en la citania de Santa Tecla, años 1952-1954. *M. P.*, IX. Pontevedra, pp. 19-30.
- FERNANDEZ RODRIGUEZ, M. (1965): "Campaña de excavaciones en la citania de Santa Tecla (La Guardia) en el año 1962". *N. A. H.*, VII, Madrid, pp. 108-109.
- I. G. M. E. (1985): *Mapa geológico de España, 1:200. 000, Pontevedra-La Guardia, 16-26*. Serv. Publ. Minist. Industria.
- I. G. M. E. (1981): *Mapa geológico de España, 1:50. 000, Tuy, nº 261*. Serv. Publ. Minist. Industria.
- I. G. M. E. (1982): *Mapa geológico de España, 1:50. 000, La Guardia, nº 298*. Serv. Publ. Minist. Industria.
- I. G. M. E. (1981): *Mapa geológico de España, 1:50. 000, Tomiño, nº 299*. Serv. Publ. Minist. Industria.
- JORDA PARDO, J. (1990): "El medio geológico y su explotación en el Castro de San Chuis (Allande, Asturias) ". *Boletín Geológico y Minero*. Vol. 101-105. Madrid; pp. 120-131.
- MERGLINA, C. de (1944-45): "La citania de Santa Tecla". *B. S. A. A.*, XXXVII-XXXIX. Valladolid, pp. 14-54.
- MIRANDA, J. M.; MESEGUER, J. S.; RAMIREZ, A. (1986): "Bases para el estudio de las relaciones entre el medio geografico y los asentamientos humanos". *Arqueología Espacial*, vol 7. Teruel, pp199-212.
- PEÑA SANTOS, A. de la (1986): *El yacimiento Galaico-Romano de Santa Trega. Campaña de 1983*. A. M., 5. Santiago.
- PEÑA SANTOS, A. de la (1987): "Tres años de excavaciones arqueológicas en el yacimiento Galaico-Romano de Santa Trega (A Guarda-Pontevedra): 1983-1985". *P. A.*, II (1985-86). Pontevedra, pp. 157-190.
- URBANO, R.; TOYOS J. M.; RAMIREZ DE MORA F. (1993): *Exploración minera en reservas estatales (sector N. O.)*. Reserva "Tomiño". Centro Documental de I. T. G. E. Informe inédito.

- KAMOS MILLAN, A. (1984): "La identificación de las fuentes de suministro de un asentamiento prehistórico. El abastecimiento de rocas silíceas para manufacturas talladas". *Arqueología Espacial*, vol 1. Teruel; pp. 107-134.
- RAMOS MILLAN, A. (1986): "La explotación de recursos líticos por las comunidades prehistóricas. Un estudio sobre economía primitiva". *Cuadernos de Prehistoria de la Universidad de Granada*. Nº 11; pp. 237-271.
- ROMERO MASIA, Ana (1976): *El habitat castreño*. Publicacións do Colexio de Arquitectos de Galicia. Santiago.
- SHOTTON, F. W. (1963): "El examen petrológico". En *Ciencia en Arqueología*. Eds. Brothwell y Higgs.
- VAZQUEZ VARELA, J. M. (1983): "La territorialidad de la cultura castreña: una primera impresión metodológica". *II Seminario de Arqueología del Noroeste* (Santiago, 1980), Madrid; pp. 95-102.
- VAZQUEZ VARELA, J. M. e VIDAL ROMANI, J. R. (1975): "Prospecciones arqueológicas en el castro de Nostián: estudio petrológico". *I Jornadas de Metodología Aplicada de las Ciencias Históricas*, vol I. Santiago; pp. 59-63.
- VIDAL ROMANI, J. R. e VAZQUEZ VARELA, J. M. (1979): "Conocimiento geológico del hombre prehistórico". *XV Congreso Nacional de Arqueología* (Lugo, 1977). Zaragoza, pp. 11-18.

RESULTADOS

CASTRO DE A FORCA

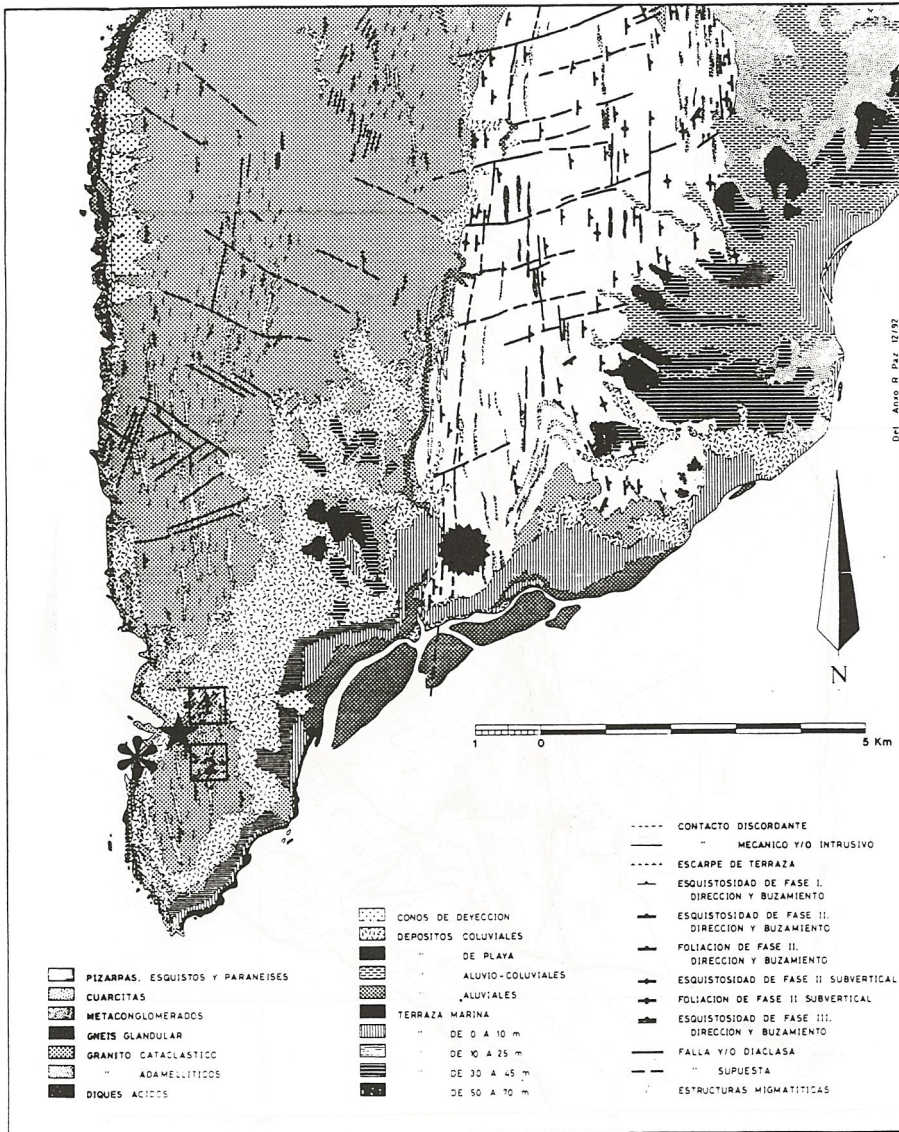
UTENSILIO/USO	MATERIA PRIMA
1 Muros das estruturas	Granito de grao medio
2 Cementación	Terra con xabre
3 Fornos	Granito de grao medio
4 Pavimentos	Xabre e arxila con xabre
5 Enlousados	Granito de grao medio
6 Canles de drenaxe	Granito de grao medio
7 Cornisas ou frisos e ombreiras ou dinteis	Granito de grao fino a medio
8 Fogares	Arxila
9 Pesas de colmo	Xisto
10 Pesas de tear	Xisto e cuarcita
11 Fusaíolas	Xisto e arxila
12 Afiadeiras	Metarenisca
13 Puidores	Metarenisca
14 Machacador	Metarenisca
15 Pedras acodadas (amarradoiros de gando)	Xisto
16 Muíños circulares e naviculares	Granito de grao fino a medio
17 Pias ou bebedoiros de gando	Granito de grao medio a grosso e de grao medio
18 Alisadores	Granito de grao fino a medio
19 Cantos tallados	Cuarcita
20 Cantos rolados	Cuarcita e cuarzo

Cadro 1 — Relación entre a materia prima e os obxectos arqueolóxicos do castro de A Forca.

CASTRO DE SANTA TREGA

UTENSILIO/USO	MATERIA PRIMA
1 Muros das construcións	Granito de grao meio
2 Cementación	Terra con xabre
3 Fornos, fogares, enlousados	Granito de grao meio
4 Pavimentos	Xabre
5 Canles de drenaxe	Escavados na rocha base
6 Alxives	Escavados na rocha base
7 Muiños circulares	Granito de grao fino a meio e naviculares
8 Pias	Granito de grao fino a meio e naviculares
9 Pedras acodadas (amarradoiros degando ou perchas)	Granito, xisto
10 Couceiras de porta ou peanas	Granito de grao fino a meio
11 Pedras con extremo discoidal	Granito, xisto, micaxisto, (amarradoiros de gando) metarenisca
12 Repisas	Granito de grao fino a meio
13 Cornisas ou frisos	Granito de grao fino a meio
14 Xambas, ombreiras e dinteis	Granito de grao fino a meio
15 Labras con decoración xeométrica	Granito de grao fino a meio
16 Escultura antropomorfa	Granito de grao fino
17 Esculturas zoomorfas	Granito de grao fino a meio
18 Columnas	Granito de grao fino a meio
19 Estelas	Granito de grao fino a meio
20 Pesas de tear (pondus)	Cuarcita, xisto e micaxisto
21 Fusaiolas	Xisto, micaxisto, metarenisca e arxila
22 Colgantes	Xisto, micaxisto, cuarzo-xisto, lidita
23 Moldes de fundición	Aplita e granodiorita
24 Machados puidos	Xistos e leucogranito
25 Eixola	Metarenisca
26 Afiadeiras	Micaxisto, metarenisca e cuarcita
27 Plaquetas con dous furados	Xisto e micaxisto
28 Pesas de rede	Granito e cuarcita
29 Morteiro	Granito de grao meio
30 Pesas do colmo	Xisto
31 Soportes de poste	Granito de grao fino a meio
32 Cantos tallados	Cuarcita
33 Cantos rolados	Cuarcita e cuarzo
34 Amarradoiro de gando e peza de funcion descoñecida	Granito de grao meio a grosso
35 Materiais sen traballar	Cristal de rocha, turmalinas e piritas
36 Puidor	Cuarzo-xisto

Cadro 2 — Relación entre a materia prima e os obxectos arqueolóxicos do castro de Santa Trega.



- 1 Castro de A Forca
- 2 Castro de Santa Trega
- Metareniscas
- Arxila
- Cantos rolados(cuarcita,cuarzo)

Fig. 1 — Mapa de localización de afloramientos da meirande parte dos recursos pétreos.

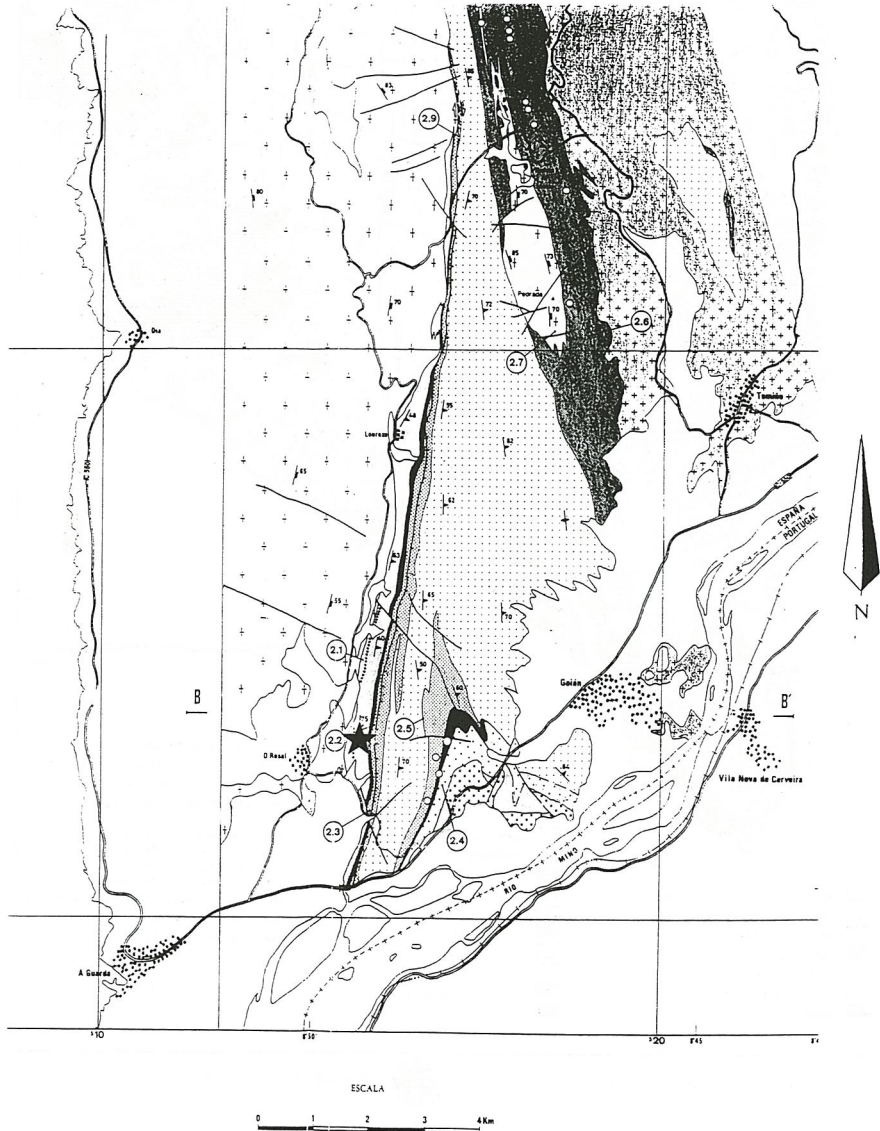
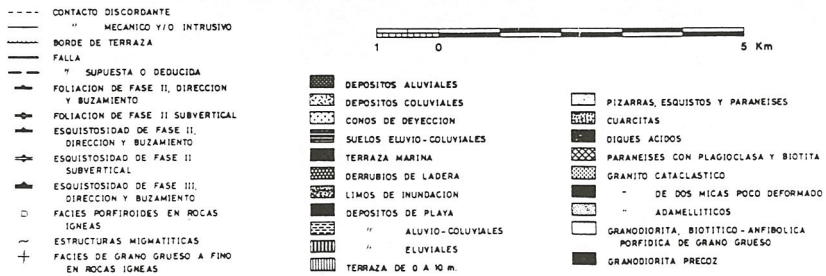


Fig. 2 — Mapa de localização dos afloramentos de metareniscas. (★)
Fonte: Urbano, R.; Toyos, J. M.; Ramirez de Mora, F., 1993.



Del. Anso R. Paz 8/92



Granodioritas precoces

Fig. 3 — Mapa de localización dos afloramientos de granodioritas precoces.